

Η Τέχνη του 7^{ου} αι. π.Χ. Αρχαϊκή Τέχνη

Ευάγγελος Β. Τσακνάκης

Φοιτητική Εργασία (ΕΛΠ1575, ΑΠΚΥ)

Δολίχη, 1-2010

Περιεχόμενα:

Εισαγωγή

1. Οι τομείς της τέχνης, οι οποίοι παρουσιάζουν καινοτομίες τον 7ο αι. π.Χ. και η σχέση τους με το ευρύτερο κοινωνικοπολιτικό πλαίσιο.
2. Η τεχνοτροπία της πλαστικής τέχνης του 7ου αι. π.Χ. Η προέλευση και η εξελικτική της πορεία.
3. Περιγραφή και σύγκριση δύο κούρων του 7ου και 6ου αι. π.Χ. Ο τρόπος με τον οποίο η πλαστική του 7ου π.Χ. επηρέασε τη μετέπειτα πορεία της πλαστικής της αρχαϊκής περιόδου.

Επίλογος

Βιβλιογραφία

Εισαγωγή

Η πορεία της αρχαίας ελληνικής τέχνης ήταν καθοριστική τον 7ο αι. π.Χ., λόγω των νέων οριζώντων που ανοίχθηκαν από τις επαφές των Ελλήνων με ξένους λαούς. Στην παρούσα μελέτη θα τονισθούν οι τομείς της τέχνης που παρουσιάζουν καινοτομίες, καθώς και το ευρύτερο κοινωνικοπολιτικό πλαίσιο της περιόδου. Αντλώντας πληροφορίες από τη σύγχρονη βιβλιογραφία και τις ηλεκτρονικές πηγές θα συζητηθεί η χαρακτηριστική τεχνοτροπία της πλαστικής¹ τέχνης του 7ου αι. π.Χ., η προέλευση και η εξελεγκτική της πορεία. Τέλος, με την περιγραφή και τη σύγκριση δύο κούρων, του 7ου και του 6ου αι. π.Χ. αντίστοιχα, θα διαπιστωθεί ο τρόπος με τον οποίο η πλαστική της αρχαϊκής περιόδου επηρεάστηκε από την πλαστική του 7ου αι. π.Χ.

1. Οι τομείς της τέχνης, οι οποίοι παρουσιάζουν καινοτομίες τον 7ο αι. π.Χ. και η σχέση τους με το ευρύτερο κοινωνικοπολιτικό πλαίσιο.

Ήδη, από τον 8ο αι. π.Χ., οι επαφές των Ελλήνων με την Ανατολή, είχαν ως αποτέλεσμα το δανεισμό στοιχείων πολιτικής οργάνωσης, νομοθεσίας και θρησκευτικής ιδεολογίας.² Οι καινοτόμες αλλαγές της τέχνης του 7ου αι. π.Χ. οφείλονται στην αλλαγή της

κοινωνικής δομής, όταν η φυλετική κοινωνία άρχισε να μετατρέπεται σε πολιτική. Οι πόλεις οργανώθηκαν σε κράτη και εμφανίσθηκαν οι τύραννοι και οι διάφορες κοινωνικές τάξεις.³ Οι αλλαγές οφείλονται και στον αποικισμό, που, εκείνη την εποχή, επιχείρησε να λύσει το πρόβλημα της έλλειψης καλλιεργήσιμης γης και η ελληνική εξάπλωση στη Μεσόγειο έφθασε στο απόγειό της. Από το δεύτερο τέταρτο αυτού του αιώνα, οι Έλληνες από τα νησιά και από τη Μικρά Ασία, κατευθύνονται προς τη Δύση, την Αφρική και μέχρι τα παράλια του Ευξείνου Πόντου, όπου αποικούν.⁴ Ο αποικισμός συντέλεσε στην ανάπτυξη εμπορικών ανταλλαγών, κάτι που μαρτυρούν τα αγγεία και τα νομίσματα.⁵ Η ανάπτυξη του εμπορίου, της ναυτιλίας, και της βιοτεχνίας, αλλά και η ανάπτυξη της γεωργίας και της κτηνοτροφίας συντέλεσαν στην ανάπτυξη της οικονομίας. Η ανάπτυξη της βιοτεχνίας, ευνοήθηκε λόγω και της ανάγκης κατασκευής πλοίων, της κατασκευής μετάλλινων αντικειμένων και της ζήτησης καλής ποιότητας κεραμεικής. Είναι πιθανό οι Έλληνες να στράφηκαν προς τη Δύση για να αναζητήσουν, στα πρώτα ταξίδια τους, μέταλλα, τα οποία θα αντάλλαζαν με αγροτικά προϊόντα.⁶ Οι Έλληνες καλλιτέχνες ήρθαν σε επαφή με αυτούς τους ξένους πολιτισμούς. Αφομοίωσαν στοιχεία των επιδράσεων που δέχθηκαν και των εμπειριών που βίωσαν και τα εξέφρασαν δημιουργικά.⁷

Η κιονοστοιχία των ναών (οι οποίοι πολλές φορές ανεγείρονταν από τους τυράννους και τους αριστοκράτες),⁸ αν και εμφανίσθηκε στα τέλη του 8ου αι. π.Χ., σήμαινε την αρχή της μεταβολής της αρχιτεκτονικής του 7ου αι. π.Χ.⁹ Τα κιονόκρανα των κίωνων των ναών, διακρίνονταν σε δωρικού και ιωνικού ρυθμού. Το δωρικό κιονόκρανο αποτελείται από το σφαιρικό – κωνικό εχίνο κάτω και τον άβακα επάνω, σχήματος τετράγωνης πλάκας. Στο ιωνικό κιονόκρανο, ο εχίνος χαρακτηριζόταν από ανάγλυφη διακόσμηση και από τους έλικες που καταλήγουν στους οφθαλμούς.¹⁰

Στη γεωμετρική εποχή (900-700 π.Χ.) η πλαστική τέχνη δεν είχε αναπτυχθεί, διότι δεν υπήρχε η ανάγκη προβολής μιας ορισμένης κοινωνικής τάξης, αλλά ούτε η αυστηρή οργάνωση της μορφής με βάση τους κατακόρυφους και οριζόντιους άξονες.¹¹ Στην αρχαϊκή εποχή, όμως, οι τύραννοι και οι αριστοκράτες έστηναν αγάλματα ή πολυδάπανες μαρμάρινες επιτύμβιες στήλες στους τάφους.¹² Η πλαστική τέχνη του 7ου αι.

3 Κοκκορού (1995), σσ. 56-57.

4 Mosse (2009), σ. 171.

5 Ό.π. σ. 181.

6 Κοκκορού (1995), σ. 56.

7 Δρακόπουλος (2006), σσ. 70-71.

8 Κοκκορού (1995), σ. 57.

9 Ό.π. σσ. 31-32.

10 Ό.π. σ. 61.

11 Ό.π. σσ. 33-34.

12 Ό.π. σ. 57.

1 Βλ. Μπαμπινιώτης. "Πλαστική τέχνη: κάθε τέχνη (π.χ. γλυπτική) που αποδίδει τις μορφές τρισδιάστατες ή σαν τρισδιάστατες".

2 Βλ. Siegenthaler, A. & Gertz, C.

π.Χ χαρακτηρίζεται από καλύτερη οργάνωση των μορφών, ως προς τους οριζόντιους και τον κατακόρυφο άξονα. Αν και αρχικά οι μορφές είχαν δυσανάλογα χαρακτηριστικά, η βαθμιαία εξέλιξη οδήγησε στην κατασκευή, για πρώτη φορά, αγαλμάτων με τα χέρια ανοικτά και μορφές ιδιαίτερα φυσικές. Αγάλματα περισσότερο ογκώδη, τα οποία στηρίζονται στο χώρο χωρίς βοηθητικά στηρίγματα. Στη δαιδαλική εποχή, στον ίδιο αιώνα, βελτιώνονται οι αναλογίες των σωματικών αναλογιών. Τα πρόσωπα χαρακτηρίζονται από πολύ χαμηλό μέτωπο, από αυστηρά οριζόντια τοποθέτηση των ματιών και του στόματος, καθώς και από την πλούσια κόμη.¹³ Τότε γεννιέται και η μεγάλη δαιδαλική πλαστική, η οποία χαρακτηρίζεται από μορφές υπερφυσικού μεγέθους. Μορφές που χαρακτηρίζονται από μακρύ τριγωνικό πρόσωπο, από οροφωτή φενάκη τα μαλλιά, από απουσία βάθους και από επίπεδο κρανίο στο πάνω μέρος.¹⁴ Αργότερα, προς τα τέλη του 7ου αι. π.Χ., εμφανίζεται ο κούρος, ο οποίος ανήκει και αυτός στη μεγάλη δαιδαλική πλαστική. Το άγαλμα του κούρου (εικ. 1-4) παριστάνει νέο γυμνό άνδρα, με μακρὰ μαλλιά, με τα χέρια κολλημένα στα πλευρά, με σφιχτές γροθιές και το αριστερό πόδι μπροστά.¹⁵



Εικόνα 1: Κούρος Σουνίου, 590-580 π.Χ. Αθήνα, Εθν. Μουσείο. (Φωτ. The University of New England)



Εικόνα 2: Κούρος Βολομάνδρας, 570-560 π.Χ. Αθήνα, Εθν. Μουσείο. (Φωτ. Κοκκορού – Αλευρά, Γ.)

Η ανάπτυξη του εμπορίου,¹⁶ είχε αντίκτυπο και στη κεραμική που παρουσιάζει αλλαγές τον 7ο αιώνα, κυρίως στα θέματα που απεικονίζονται στα αγγεία. Εκτός από τα μυθολογικά θέματα, σε όλα τα εργαστήρια (Κορίνθου, Αττικής, Κυκλάδων, Εύβοιας, Βοιωτίας, Κρήτης, Λακωνίας κ.ά.) απεικονίζονται και ανατολίζοντα θέματα όπως σφιγγες, λιοντάρια, γρύπτες και φυτικά κοσμήματα.¹⁷ Τα θέματα αυτά στην πορεία εξελίχθηκαν σε “καθαρά” ελληνικά.¹⁸ Στα αγγεία των ανατολικοϊωνικών περιοχών (Ρόδου, Σάμου, Μιλήτου και Χίου) κυριαρχούν ζωφόροι με αιγάνους, ελάφια και γρύπτες, αλυσίδες ανθεμίων και άνθη λωτού.¹⁹ Λόγω της πλούσιας και ποικίλης κεραμικής παραγωγής συμπεραίνεται η ακμή των πόλεων που την παρήγαγαν.²⁰ Το εργαστήριο κεραμικής της Κορίνθου είναι το σπουδαιότερο του 7ου αι. π.Χ., σε αντίθεση με τον προηγούμενο αιώνα που ήταν το εργαστήριο της Αττικής.²¹ Οι ορύβαλλοι, που είναι αγγεία μικρού μεγέθους, χρησιμοποιήθηκαν για το εμπόριο αρωματικών ελαίων κυρίως της Κορίνθου.²²

2. Η τεχνοτροπία της πλαστικής τέχνης του 7ου αι. π.Χ. Η προέλευση και η εξελικτική της πορεία.

Τα γλυπτά χρησιμοποιούνταν, κατά κύριο λόγο, για θρησκευτικούς σκοπούς. Επίσης, στη διακόσμηση ναών – αετώματα, ζωφόρους και ακρωτήρια. Τα λατρευτικά αγάλματα τοποθετούνταν είτε στο σηκό του ναού είτε σε αναθηματικά μνημεία. Το κύριο υλικό κατασκευής είναι ο λίθος, ο ασβεστόλιθος, ο χαλκός, ο πηλός και το ξύλο. Αργότερα εφαρμόστηκε ο συνδυασμός χρυσού και ελεφαντοστού. Την πρώιμη περίοδο η παραγωγή των γλυπτών γινόταν με τη μέθοδο της χάραξης και τα εργαλεία που χρησιμοποιούνταν ήταν το απλό ή ακιδωτό βελόνι, το τρυπάνι, η αρίδα, το κοπίδι και οι γλυφίδες.²³ Η μεταφορά των τεράστιων ογκόλιθων αποτελούσε πρόβλημα που επιλύονταν με την μερική επεξεργασία στα λατομεία εξόρυξης του υλικού. Τα γλυπτά ζωγραφίζονταν και σε ορισμένες περιπτώσεις εφαρμόζονταν η προσθήκη τμημάτων διαφορετικού υλικού (π.χ. γυαλί, ενώτια, ξίφη κλπ).²⁴ Τα πήλινα αγάλματα εντοπίζονται κυρίως σε περιοχές όπου σπανίζει το μάρμαρο (Κύπρο, Ετρουρία, Σικελία). Η περίοπτη πλαστική, με την εμφάνιση του περίοπτου αγάλματος, διακρίνεται στην επίπεδη τέχνη και στην ελεύθερη πλαστική. Η πρώτη περιλαμβάνει τα

13 Ό.π. σσ. 71-73.
14 Ό.π. σ. 74.
15 Ό.π. σ. 76.

16 Ό.π. σ. 56.
17 Ό.π. σ. 80.
18 Ό.π. σ. 70.
19 Ό.π. σ. 80.
20 Ό.π. σ. 80.
21 Ό.π. σ. 80.
22 Ό.π. σσ. 76-78.
23 Δρακόπουλος (2006), σσ. 84-85.
24 Ό.π. σ. 85.

ανάγλυφα, τα μικρά αγάλματα και τα ειδώλια, ενώ η δεύτερη αποτελεί έκφραση της εικόνας του ανθρώπου στην πραγματική της διάσταση.²⁵ Ο χαλκός ήταν το προτιμώμενο υλικό για την κατασκευή αγαλμάτων. Με τη χύση του μετάλλου –μέθοδος που εισήχθη από την Αίγυπτο– κατασκευάζονταν κυρίως έργα μικρομεταλλικής.²⁶ Έκδηλα, επίσης, είναι τα δάνεια από την Αίγυπτο, καθώς και από τη Μεσοποταμία στα πρώτα λίθινα αγάλματα φυσικού μεγέθους, που εντοπίζονται περίπου στα μέσα του 7ου αι. π.Χ.²⁷

Στην μυθολογία θεωρείται ότι η προέλευση της πλαστικής εντοπίζεται στην Αθηνά και στον Ήφαιστο. Ακόμη, στους Κύκλωπες, στους Τελχίνες και στους Δακτύλους, καταλήγοντας στον άνθρωπο. Ο πρώτος εφευρέτης όμως ήταν ο Δαίδαλος, ο οποίος κινείται μεταξύ της ιστορίας και του μύθου.²⁸ Η τέχνη σαφώς επηρεάστηκε από την εισροή νέων υλικών, τεχνικών και διακοσμητικών θεμάτων της Ανατολής. Έτσι ο όρος “ανατολίζουσα περίοδος” της ελληνικής τέχνης εφευρέθηκε για να καλύψει την περίοδο 720-620 π.Χ., η οποία χαρακτηρίζεται έντονα από τεχνικές και θέματα της Ανατολής.²⁹ Η επαφή με την Αίγυπτο και την Ασσυρία σήμαινε και την επαφή των Ελλήνων με τα μνημειακά αγάλματα. Έτσι, στην Κρήτη αναπτύχθηκε ο δαιδαλικός ρυθμός, ο οποίος οφείλει το όνομά του στο μυθικό τεχνίτη Δαίδαλο που έζησε στην Κρήτη και έδωσε πνοή στα αγάλματα.³⁰

Ο δαιδαλικός ρυθμός, που εμφανίστηκε στην Κρήτη, περιλαμβάνει τρισδιάστατη αναπαράσταση ειδωλίων και γλυπτών θεοτήτων. Οι σχετικά άκαμπτες μορφές, τα τριγωνικά πρόσωπα με τους μεγάλους ανοιχτούς οφθαλμούς και η κόμμωση που θυμίζει αιγυπτιακή φενάκη είναι χαρακτηριστικά της πρώιμης δαιδαλικής περιόδου. Ο δαιδαλικός ρυθμός θα μεταδοθεί από την Κρήτη στις Κυκλάδες, όπου οι γλύπτες θα προβούν στη δημιουργία των πρώτων μνημειωδών γλυπτών, τους κούρους και τις κόρες (γύρω στο 620 π.Χ.).³¹

Από τις αρχές του 6ου αι. π.Χ. η ανατολίζουσα τάση, βαθμιαία, άρχισε να φθίνει και οι καλλιτέχνες είχαν πλέον νέες καλλιτεχνικές αναζητήσεις, με κέντρο την Αθήνα. Πρωτότυποι ρυθμοί και τεχνικές εμφανίσθηκαν σημαίνοντας την καλλιτεχνική άνθιση της μετέπειτα αρχαϊκής και κλασικής περιόδου.³²

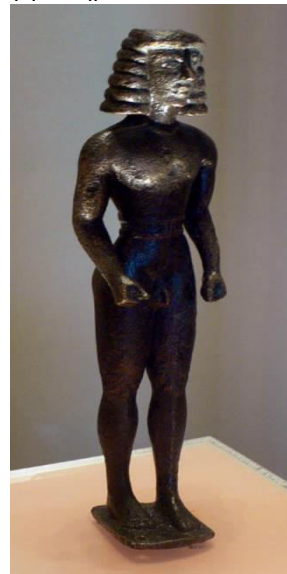
3. Περιγραφή και σύγκριση δύο κούρων του 7ου και 6ου αι. π.Χ. Ο τρόπος με τον οποίο η πλαστική του

7ου π.Χ. επηρέασε τη μετέπειτα πορεία της πλαστικής της αρχαϊκής περιόδου.

Το αγαλμάτιο κούρου (εικ. 3) εκτίθεται στο μουσείο των Δελφών. Αναπαριστά ανδρική μορφή και χρονολογείται το 620 π.Χ. Βρέθηκε στους Δελφούς, βόρεια των ανατολικών θερμών στο Ιερό του Απόλλωνα. Το ύψος του ανέρχεται σε 0,19 μ., είναι χυτό και κατασκευασμένο από χαλκό.³³

Ο άνδρας που αναπαριστάται είναι γυμνός, φορώντας μόνο ένα φαρδύ περίζωμα στη μέση. Οι γροθιές του είναι σφιγμένες στο ύψος των γοφών.³⁴ Η κόμμωση περιλαμβάνει οριζόντιες στρώσεις στον τύπο της οροφωτής περούκας (φενάκης), ενώ το πρόσωπό του έχει τριγωνικό σχήμα. Αν και η μοναδική όψη του κούρου είναι η μπροστινή, η διάπλαση της μορφής αποκτά μνημειακό χαρακτήρα, υπερβαίνοντας τις δεσμεύσεις του μικρού μεγέθους. Είναι δομημένη σε έναν κεντρικό άξονα και προαναγγέλει τα αγάλματα των κούρων της μεγάλης πλαστικής του 6ου αι. π.Χ.³⁵

Το αγαλμάτιο αυτό αποτελεί αντιπροσωπευτικό έργο της δαιδαλικής τεχνοτροπίας. Θεωρείται το πιο πρώιμο δείγμα τύπου του κούρου και έργο κρητικού εργαστηρίου.³⁶



Εικόνα 4: Άγαλμα Κούρου
510-500 π.Χ.
(Φωτ. Διεύθυνση Εθνικού
Αρχαίου Μνημείων)



Εικόνα 3: Αγαλμάτιο Κούρου
620 π.Χ.
(Φωτ. Wikimedia Commons)

25 Ό.π. σσ. 86-87.

26 Ό.π. σ. 85.

27 Ό.π. σ. 87.

28 Ό.π. σ. 87.

29 Βλ. Siegenthaler, A. & Gertz, C.

30 Ό.π.

31 Ό.π.

32 Ό.π.

33 Βλ. Οδυσσεύς.

34 Ό.π.

35 Ό.π.

36 Ό.π.

Από τα τέλη του 7ου αι. π.Χ. τα πέτρινα άκαμπτα σώματα των αγαλμάτων έδωσαν τη θέση τους σε νέα αγάλματα, μεγάλου αναστήματος και με πιο φυσικά χαρακτηριστικά. Οι κούροι, οι κόρες, οι καθήμενες μορφές ανδρών και γυναικών, μορφές ζώων και άλλα ανάγλυφα ήταν μερικά από τα θέματα έκφρασης της αρχαϊκής πλαστικής.³⁷

Στα μέσα, περίπου, του 6ου αι. π.Χ. οι κούροι (εικ. 2) είναι ώριμοι πλέον και το χαρακτηριστικό τους γνώρισμα είναι το αρχαϊκό μειδίωμα -έκφραση του προσώπου. Οι ανατομικές λεπτομέρειες αποδίδονται με πιο ρεαλιστικό τρόπο και από τα μέσα του 6ου αι. π.Χ. οι κούροι γίνονται ακόμα πιο φυσικοί και απεικονίζονται πλέον σαν άνδρες και όχι σαν ανδρόπαιδες, όπως προηγουμένως. Το άγαλμα του κούρου "Αριστοδίκου" (εικ. 4), το οποίο αποδίδει φυσικότερα το ανθρώπινο σώμα, αποτέλεσε ορόσημο της αρχαϊκής πλαστικής, ανοίγοντας το δρόμο για την τέχνη της κλασικής εποχής³⁸ και είναι το τελευταίο της σειράς των κούρων.³⁹ Εκτίθεται στο εθνικό μουσείο Αθηνών και είναι κατασκευασμένο από μάρμαρο. Χρονολογείται το 510 - 500 π.Χ και βρέθηκε στα Μεσόγεια Αττικής. Τα μαλλιά του είναι κοντά και το πάνω μέρος του κρανίου είναι δουλεμένο χωρίς λείανση. Τα χέρια δεν είναι πλέον κολλημένα στα πλευρά, όπως των προηγούμενων κούρων, ενώ το αριστερό πόδι εξακολουθεί να προβάλλει μπροστά. Έχει ύψος 1,98 μ. και στη χαμηλή ορθογώνια βάση, που σώζεται, αναγράφεται το όνομα του νεκρού Αριστοδίκου.

Οι κούροι προορίζονταν για την τοποθέτησή τους ως αναθήματα σε ιερά θεών ή σε τάφους. Διαπιστώνονται ομοιότητες της τέχνης των κούρων με την τέχνη της Ανατολής, αλλά στη συνέχεια οι κούροι εξελίχθηκαν σε τύπο αγάλματος καθαρά ελληνικό. Στο διάστημα δύο αιώνων (7ος-6ος π.Χ) οι Έλληνες κατάφεραν να αναπαραστήσουν τον πολύπλοκο μηχανισμό του ανθρώπινου σώματος ξεπερνώντας τις συμβατότητες της πλαστικής μορφής.⁴⁰

Επίλογος

Οι καινοτομίες στην τέχνη του 7ου αι. π.Χ. ήταν αποτέλεσμα των μεγάλων αλλαγών της κοινωνικοπολιτικής δομής που επηρεάστηκε από τον μεγάλο αποικισμό των Ελλήνων. Τα δανεικά στοιχεία από την Ανατολή εντοπίζονται στα έργα της πρώιμης αρχαϊκής περιόδου και σταδιακά τα έργα εξελίσσονται σε καθαρά ελληνικά. Έτσι και η πλαστική τέχνη, αρχικά, ήταν φανερά επηρεασμένη από την Αίγυπτο και την Ασσυρία. Οι κοινωνικές και πολιτικές

μεταβολές που επήλθαν κατά τον 7ο αι. π.Χ. καθόρισαν την πορεία της τέχνης της αρχαϊκής περιόδου.

ΒΙΒΛΙΟΓΡΑΦΙΑ

Mosse, C. and Schnapp-Gourbeillon, A. 2009. *Επίτομη Ιστορία της Αρχαίας Ελλάδας (2000-31 π.Χ.)*. μτφρ. Λ. Στεφάνου. Αθήνα: Παπαδήμα

Δρακόπουλος, Δ. 2006. *Ιστορία των Ελλήνων*. 5. *Ο Πολιτισμός και η Τέχνη της Αρχαιότητας*. Αθήνα: ΔΟΜΗ.

Κοκόρου – Αλευρά, Γ. 1995. *Η τέχνη της Αρχαίας Ελλάδας. Σύνομη Ιστορία (1050-50 π.Χ.)*. Αθήνα: Καρδαμίτσα

Μπαμπινιώτης, Γ. 2005. *Λεξικό της νέας ελληνικής γλώσσας*. Αθήνα: Κέντρο Λεξικολογίας

ΗΛΕΚΤΡΟΝΙΚΕΣ ΠΗΓΕΣ

Siegenthaler, A. & Gertz, C. Ασκούμενοι φοιτητές αρχαιολογίας. Η "ανατολίζουσα περίοδος" στην ελληνική τέχνη. Ανάκτηση από το μουσείο κυκλαδικής τέχνης.

<http://www.cycladic.gr/frontoffice/portal.asp?cpage=res&source&cresrc=1176&cnode=55&clang=0>

The University of New England. Introduction to Greek History: Archaic Greece to the Persian Wars. Ανάκτηση στις 09.01.2010. <http://www-personal.une.edu.au/~mdillon/greekhis/agass01.html>

Wikimedia Commons. Ανάκτηση στις 09.01.2010.

http://commons.wikimedia.org/wiki/File:Kouros_-_delphi.jpg

Ασημακοπούλου, Στ. Αρχαιολόγος. *Η ελληνική πλαστική*. Ανάκτηση στις 08.01.2010 από το περιοδικό "Αρχαιολογία".

<http://www.arxaiologia.gr/assets/media/PDF/migrated/719.pdf>

Διεύθυνση Εθνικού Αρχείου Μνημείων. Άγαλμα επιτύμβιου κούρου, του Αριστοδίκου. Ανάκτηση στις 09.01.2010 από το Υπουργείο Πολιτισμού και Τουρισμού.

http://nam.culture.gr/portal/page/portal/deam/virtual_exhibitions/EAMS/EAMG3938

Οδυσσεύς. *Αγαλμάτιο Κούρου*. Ανάκτηση στις 09.01.2010 από το Υπουργείο Πολιτισμού και Τουρισμού.

http://odysseus.culture.gr/h/4/gh430.jsp?obj_id=11282

37 Βλ. Ασημακοπούλου, Στ. Αρχαιολόγος.

38 Ό.π.

39 Βλ. Διεύθυνση Εθνικού Αρχείου Μνημείων.

40 Δρακόπουλος (2006), σσ. 88-89.