

Η Κρητική Λογοτεχνία της Αναγέννησης: Ερωφίλη, Ερωτόκριτος

Ευάγγελος Β. Τσακνάκης

Φοιτητική Εργασία (ΕΛΠ4770, ΑΠΚΥ)
Αθήνα, 1-2013

Περιεχόμενα:

Α΄ Μέρος: Ερωφίλη

Εισαγωγή

Ιδέες και αντιλήψεις των ανθρώπων της κοινωνίας της εποχής κατά την οποία γράφτηκε η Ερωφίλη

Μοίρα – Τύχη

Αντίληψη για το θείο και το μεταφυσικό

Η δεσποτεία του βασιλιά και το «ηρωικό» στοιχείο

Έρωτας

Θέση της γυναίκας

Επίλογος

Β΄ Μέρος: Ερωτόκριτος

Εισαγωγή

Κοινά θέματα και Μοτίβα του Ερωτόκριτου με το ερωτικό μυθιστόρημα και η διαφοροποίησή του από τα προηγούμενα είδη

i. Κοινά θέματα και διαφορές με το ελληνιστικό μυθιστόρημα

ii. Κοινά θέματα και διαφορές με το βυζαντινό μυθιστόρημα

iii. Κοινά θέματα και διαφορές με τα ιπποτικά μυθιστορήματα

Επίλογος

Βιβλιογραφία

Α΄ Μέρος: Ερωφίλη

Εισαγωγή

Η *Ερωφίλη* του Γεωργίου Χορτάση γράφτηκε την περίοδο 1595-1600 με δεκαπεντασύλλαβα δίστιχα στο μεγαλύτερο μέρος της. Ανήκει στην κρητική αναγεννησιακή λογοτεχνία, στην οποία οι ποιητές είχαν δημιουργική επαφή με την ιταλική αναγεννησιακή λογοτεχνία, ενώ τροφοδοτούνταν παράλληλα, από τη βυζαντινή, την τοπική, γραπτή και προφορική, λαϊκή παράδοση.¹

Θεωρώντας δεδομένο ότι οι ιδέες και οι αντιλήψεις που αντανακλώνται μέσα από την *Ερωφίλη* δεν απηχούν

μόνο τις ιδέες του ποιητή αλλά ολόκληρης της κρητικής κοινωνίας, παρ' όλο που η υπόθεση διαδραματίζεται σε άχρονο και μακρινό τόπο από την Κρήτη, στην παρούσα μελέτη θα τις διαπραγματευτούμε όπως διαφαίνονται μέσα από τους χαρακτήρες, τα λόγια και τις πράξεις των ηρώων.

Ιδέες και αντιλήψεις των ανθρώπων της κοινωνίας της εποχής κατά την οποία γράφτηκε η Ερωφίλη

Μοίρα – Τύχη

Η εξέλιξη της τραγωδίας της Ερωφίλης οδηγείται στην εκπλήρωση της προδιαγεγραμμένης πορείας των ηρώων. Ήδη, στον πρόλογο (στιχ 1-135) ο Χάρος, απευθυνόμενος προς το κοινό, αυτοπροσδιορίζεται ως υπέρτατη και ισοπεδωτική δύναμη που οδηγεί στο θάνατο όλους τους επιφανείς ή άδοξους ανθρώπους. Δηλώνει εξ αρχής ότι ο βασιλιάς και η κόρη του θα οδηγηθούν στον Άδη διότι ο πρώτος πρέπει να τιμωρηθεί για το κακό που διέπραξε.

Σε πολλά σημεία της τραγωδίας αναφέρεται η μοίρα και αντανακλάται η πίστη σ' αυτήν. Ο βασιλιάς ως ένα σημείο πίστευε στην καλή του τύχη (Γ, 357), ενώ η κακομοιριά του απαντάται τη στιγμή που έμαθε για το γάμο της κόρης του με τον Πανάρετο (Γ, 148). Ο Πανάρετος φοβάται το ριζικό του «να μη ζηλέψει» στην καλομοιριά όπου βρισκόταν (Α, 476-7). Στην εξομολόγηση του έρωτά του για την Ερωφίλη στον Καρπόφορο αναφέρει πως η τύχη δεν του επέτρεψε να πεθάνει σε κάποια από τις πολεμικές του μάχες (Α, 275-6). Η Ερωφίλη επικαλείται τη μοίρα της ως «κακή κι αντίδικη, τυραννισμένη μοίρα» (Γ, 9), ενώ αποδίδει τον έρωτά της με τον Πανάρετο ως θέλημα μιας ανώτερης δύναμης (Γ, 177-80).

Αντίληψη για το θείο και το μεταφυσικό

Από το έργο αντανακλάται μια αντίληψη για το θείο, η οποία συμφύρει τόσο αρχαιοελληνικά όσο και χριστιανικά στοιχεία. Από τα λόγια της Νένας διαφαίνεται πως όλοι οι άνθρωποι πρέπει να περάσουν από δοκιμασίες πριν μεταβούν στον άλλο κόσμο (Β, 195-6), εντάσσοντας τα χριστιανικά στοιχεία της κόλασης και του παραδείσου (Β, 277-8). Τα λόγια του Πανάρετου περιλαμβάνουν τον Άδη, τη θεά του έρωτα (Β, 247, Γ, 231-2), καθώς και την κόλαση (Β, 431-2). Ο ουρανός, ακόμη, απαντάται ως ένα θείο και παγανιστικό στοιχείο όταν ο Καρπόφορος προτρέπει τον Πανάρετο να διώξει τις πίκρες του και να αναμένει από τον ουρανό να θέσει ένα καλό τέλος (Α, 497-8) για τον απαγορευμένο έρωτα που νιώθει για την πριγκίπισσα.

Το πνεύμα του νεκρού αδελφού του Φιλόγονου, η Ασκή, επικαλέστηκε την Κρίση, δηλαδή ένα κατ'

¹ Βλ. Ευθυμιάδης (2013).

εξοχήν χριστιανικό στοιχείο, για να διώξει τους δαίμονες πίσω στον Άδη (Γ, 373). Η Νένα στο μοιρολόι της αναφέρει πως η Ερωφίλη φτώχυνε τη γη και πλούτισε τον Άδη (Ε, 573-4). Επιπλέον, ο θάνατος της αθώας Ερωφίλης μπορεί να ενταχθεί στη χριστιανική αντίληψη που σχετίζεται με το ρητό: «αμαρτίες γονέων παιδεύουσι τέκνα».

Οι άνθρωποι εκείνης της εποχής μπορεί να πιστεύουν στη μοίρα, όμως, όπως δηλώνει ο Χορός των κορασίδων, ο Θεός μπορεί να την αλλάξει (Β, 524-6) ή να την ορίσει, δεδομένης της απόφασης του Δία για το θάνατο του Πανάρετου που θα εξυπηρετήσει την εξόντωση του βασιλιά (Γ, 319-22). Η Ασκιά εμφανίστηκε για να υπενθυμίσει την επιβαλλόμενη τιμωρία του βασιλιά, καθώς είχε σκοτώσει τον ίδιο και τα παιδιά του (Γ, 270-3) ώστε μη δικαιωματικά να σφετεριστεί το βασιλικό θρόνο. Εναντιώθηκε, δηλαδή, στην αρμονία των πραγμάτων, ενώ παντρεύτηκε και τη γυναίκα του νεκρού αδελφού του, η οποία γέννησε την Ερωφίλη «για να γροικήσει, σήμερα πρίκα πολλή και πόνο» (Γ, 304). Διαφαίνεται, λοιπόν, η αντίληψη ότι όσοι εναντιώνονται στη μοίρα και διαταράσσουν την ισορροπία των πραγμάτων τιμωρούνται από τον δίκαιο Θεό (Ζευσ, στιχ. Α, 95).

Διαφαίνεται η πίστη στα όνειρα, τα οποία δείχνουν τα σημάδια της εξέλιξης του μοιραίου. Η Ερωφίλη διηγείται το όνειρο των δύο περιστεριών που είδε, τα οποία ήταν ερωτευμένα και ζούσαν μαζί μέχρι τη στιγμή που το ένα κατασπαράχτηκε από ένα γεράκι, ενώ το άλλο αυτοκτόνησε. Τα περιστέρια συμβόλιζαν την ίδια και τον Πανάρετο, ενώ το αρπακτικό πουλί τον πατέρα της (Β, 143-162).

Ακόμη, οι άνθρωποι φαίνεται να πιστεύουν στη μεταθανάτια ζωή (σε κατάσταση δικαίωσης ή τιμωρίας) όπως διαβεβαιώνει ο Χορός των γυναικών, που προοικονομεί τη συνέχεια της τραγωδίας, όταν δηλώνει στην Ερωφίλη: «Μα σε ζωή κ' εις θάνατο θέλομε κατέχεις/ πως δούλες και συντρόφισσες πάσα καιρό μας έχεις» (Δ, 435-6). Εξάλλου, η υπόσταση της ίδιας της Ασκιάς που εμφανίστηκε κατ' εντολή του Πλούτωνα (Γ, 270-3) ενισχύει την πεποίθηση της μεταθανάτιας ζωής και ειδικότερα όταν θα οδηγήσει στον Άδη τον βασιλιά με τα εξής λόγια: «να' χει κ' εκεί τσι παιδωμές πάντα, καθώς τυχαίνει,/ τόση μεγάλη σου ατυχία να μείνει πλερωμένη (Ε, 647-8).

Η δεσποτεία του βασιλιά και το «ηρωικό» στοιχείο

Μέσα από την *Ερωφίλη* απηχείται η αντίληψη των ανθρώπων για τους βασιλείς, οι οποίοι έχουν δεσποτικό χαρακτήρα (Α, 129-30). Ο Φιλόγονος διέταξε τους στρατιώτες να του φέρουν τον Πανάρετο (Δ, 607-10) για να τον θανατώσει και εκείνοι τον υπάκουσαν σαν «σκύλοι» (Ε, 101). Κατά τη λεπτομερή διήγηση του Μαντατοφόρου για τη δολοφονία του Πανάρετου, ο

νέος εξιδανικεύεται, ενώ ο βασιλιάς παρουσιάζεται ως μισάνθρωπος (Ε, 141-166) και ως κακοδιαχειριστής της εξουσίας έπρεπε να τιμωρηθεί. Ο βασιλιάς φέρει το όνομα του Φιλόγονου, το οποίο εστιάζει στο ενδιαφέρον για τη διαιώνιση του βασιλικού οίκου. Ο γάμος της Ερωφίλης με κάποιον εχθρό, σύμφωνα με την επιθυμία του πατέρα της, θα εξυπηρετούσε ακριβώς αυτό το σκοπό, αφού θα κατάφερνε να διατηρήσει την ειρήνη στο βασίλειό του (Β, 404). Ο Πανάρετος είχε βασιλική καταγωγή (Α, 141-2), ήταν ενάρτεος και έφερε το ηρωικό στοιχείο αφού σε κάθε πόλεμο στεφόταν νικητής (Α, 351-2). Ίσως, βέβαια, ο ποιητής να απέκρυψε τη βασιλική ιδιότητα του Πανάρετου στην υπόθεση του έργου, ώστε να τη γνωρίζει μόνο το θεατρικό ή αναγνωστικό κοινό, στην αντίληψη του οποίου η σύνδεση των δυο ερωτευμένων να φαντάζει φυσική, αφού ενδεχομένως δεν θα ήταν συμβατός ο γάμος ενός δούλου με μια πριγκίπισσα. Όμως, οι ουμανιστικές αντιλήψεις που προβάλλονται από την Ερωφίλη, όταν απολογείται στον πατέρα της σχετικά με την επιλογή του συντρόφου της, οι οποίες παραβλέπουν την καταγωγή του αγαπημένου της και εστιάζουν μόνο στην αξία των αρετών του (Δ, 277-88), πιθανό να αντιπροσωπεύουν τις νέες αντιλήψεις που έφερε ο κόσμος της Αναγέννησης.²

Προβάλλεται μια κοινωνία, οι άνθρωποι της οποίας αισθάνονται έρμαιο στη βούληση και τη δεσποτεία του εκάστοτε βασιλιά, ενώ έχουν αναπτυγμένο το αίσθημα της εκδίκησης σε περίπτωση που χρειασθεί να απονεμηθεί δικαιοσύνη. Επιπλέον αντανάκλαται και η αντίληψη πως όλοι οι άνθρωποι είναι ισότιμοι με τους βασιλείς απέναντι στο Θεό και τη μοίρα, όπως προκύπτει από τα λόγια του Χορού στο τέλος της τραγωδίας που δηλώνει ότι τα πλούτη και οι καλομοιρίες είναι απλά μια ασκιά (Ε, 671-2).



Εικόνα 1: Σκηνή από την *Ερωφίλη*, έργο του Γιάννη Τσαρούχη, 1934

² Ροδσοσθένους (2010), σ. 4.

Έρωτας

Ο τίτλος και το θέμα της τραγωδίας εστιάζει και περιστρέφεται γύρω από τον έρωτα. Ο Χορός απαγγέλει τον έρωτα που βγαίνει «πάντα μ' όλους κερδισμένους» (Α, 585-7, 590). Τα λόγια των πρωταγωνιστών «εξυμνούν» τον έρωτα. Ερωφίλη: «Χίλια ακριβά τασσίματα μου 'τασσε κάθε μέρα/ και χίλια μου 'κτιζε όμορφα περβόλια στον αέρα» (Γ, 33-4). Πανάρετος: Έρωτα, μ' όσα βάσανα με κάνεις να γροικήσω,/ τη δύναμη σου δεν μπορώ παρά να φχαριστήσω» (Γ, 62-4). Ο Πανάρετος όταν ξεψυχούσε ψέλλιζε το όνομα της Ερωφίλης (Ε, 149,162), ενώ η βασιλοπούλα αυτοκτόνησε με το ίδιο μαχαίρι.

Ο έρωτας για να ήταν νόμιμος και ηθικός θα έπρεπε να επισφραγιζόταν με γάμο. Έτσι, ο Πανάρετος και η Ερωφίλη παντρεύτηκαν, έστω κρυφά, «Του 'ναι αλήθεια, φίλε μου, μα πρώτα ανάμεσά μας/ το δακτυλίδι έκαμε κ' οι όρκοι την παντρεία μας» (Α, 395-6). Συμπερασματικά, ο έρωτας είχε μεν θεία δύναμη, αλλά μπορούσε να χρησιμοποιηθεί από το Θεό και ως εργαλείο για την εκπλήρωση του μοιραίου, όπως στην τραγωδία του Χορτάτση.

Θέση της γυναίκας

Η κοινωνική θέση της γυναίκας στην εποχή του Χορτάτση ήταν ενεργή, δεδομένου ότι εργαζόταν σε διάφορους τομείς,³ ενώ στο έργο αρχικά παρουσιάζεται υποτιμημένη. Η Νένα απαντά στην Ερωφίλη πως: «Το πράμα κείνο που 'ταξες δεν ήτανε τ' έξας σου,/ γιατί σ' ορίζει ο κύρης σου κι όχι το θέλημά σου (Β, 43-44). Προβάλλεται, βέβαια, και η καθολική επιρροή του πατέρα στην κόρη του. Ιδιαίτερο χαρακτηριστικό της τραγωδίας αποτελεί ο θάνατος του βασιλιά, ο οποίος προκλήθηκε από τον Χορό των γυναικών. «Γυναίκες μου, όλες τρέξετε, να κάμομεν ομάδα/ τούτο τον απονότατο να κατεβεί στον Άδη (Ε, 641-2). Η πράξη αυτή απηχεί μεν την επιθυμία του θεατρικού ή αναγνωστικού κοινού για δικαίωση, αλλά και μια κοινωνία που ίσως δεν ανεχόταν την παντοδυναμία των ισχυρών, καθώς και την υποτίμηση των γυναικών στην προσπάθειά της να στηρίξει την ήδη αναβαθμισμένη κοινωνική θέση της γυναίκας..

Επίλογος

Στο έργο του Χορτάτση μπορούμε να πούμε πως απηχούνται ορισμένες αντιλήψεις των ανθρώπων της εποχής. Η προδιαγεγραμμένη μοίρα, σημάδια της οποίας παρουσιάζονται στα όνειρα και μόνο ο Θεός μπορεί να την αλλάξει, καθώς και η αντίληψη για το

θείο που φέρει παγανιστικά, χριστιανικά και αρχαιοελληνικά στοιχεία αποτελούν βασικές αντιλήψεις που αντανακλώνται μέσα από την *Ερωφίλη*.

Ακόμη, ο παντοδύναμος έρωτας που μπορεί να υπηρετεί τη μοίρα, η μεταθανάτια ζωή, η ίδια αξία της ζωής όλων των ανθρώπων, οι κοινωνικές τάξεις στις οποίες επιχειρείται η υπέρβαση και η εστίαση στο ανθρώπινο πνεύμα, καθώς και η δεσποτεία του βασιλιά και η καταπίεση των ανίσχυρων και των γυναικών που φαίνεται να μην ήταν ανεκτή στην εποχή της *Ερωφίλης*, αποτελούν στοιχεία που αντανακλούν τις αντιλήψεις της εποχής.

Βιβλιογραφία

Κείμενα που χρησιμοποιήθηκαν για την εργασία

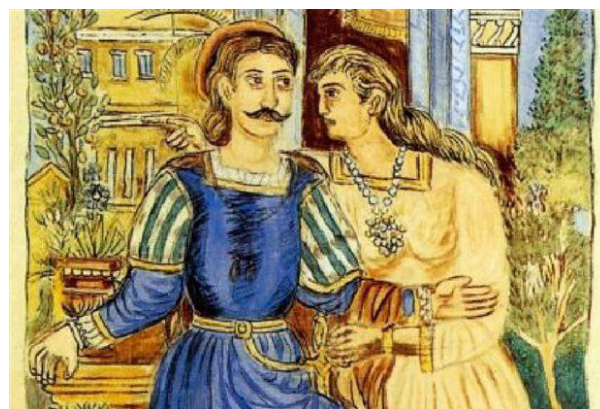
Χορτάτσης, Γ. 2007. *Ερωφίλη*, επιμ. Αλεξίου, Στ., Αποσκίτη, Μ., Αθήνα: Στιγμή.

Δευτερογενείς Πηγές

Ροδοσθένους, Μ. 2010. *Η Κρητική Λογοτεχνία της «Αναγέννησης», Ειδικό Διδακτικό Υλικό για η Θεματική Ενότητα ΕΛΠ 47: Βυζαντινή και Μεταβυζαντινή Λογοτεχνία*, Λευκωσία: Ανοικτό Πανεπιστήμιο Κύπρου.

Ηλεκτρονικές Πηγές

Ευθυμιάδης, Στ. 2013. "ΕΛΠ 47: Βυζαντινή και Μεταβυζαντινή Λογοτεχνία", Στο E-class του Ανοικτού Πανεπιστημίου Κύπρου «Λόγια Βυζαντινή Λογοτεχνία (8^{ος} – 15^{ος} αιώνας). Ημερομηνία πρόσβασης: 4.1.2013 <http://eclass.ouc.ac.cy/course/view.php?id=176>



Εικόνα 2: Ο Ερωτόκριτος και η Αρετούσα, έργο του Θεόφιλου Χατζημιχαήλ, 1933

³ Ό.π. σ. 23.

Β' Μέρος: Ερωτόκριτος

Εισαγωγή

Ο *Ερωτόκριτος*, έργο του Βισσέντζου Κορνάρου, κυκλοφόρησε στη Βενετία το 1713.⁴ Στην παρούσα μελέτη μέσα από τους 246 πρώτους στίχους του έργου, με τους οποίους ο ποιητής μας εισάγει στην υπόθεση και τους χαρακτήρες του έργου, θα αναγνωρίσουμε κοινά θέματα και μοτίβα με το λογοτεχνικό είδος του ερωτικού μυθιστορήματος από την ελληνιστική εποχή έως και τα ιπποτικά μυθιστορήματα. Ακόμη, θα εστιάσουμε στα θέματα τα οποία ο *Ερωτόκριτος* διαφοροποιείται από τα προηγούμενα είδη.

Α. Κοινά θέματα και Μοτίβα του Ερωτόκριτου με το ερωτικό μυθιστόρημα και η διαφοροποίησή του από τα προηγούμενα είδη

i. Κοινά θέματα και διαφορές με το ελληνιστικό μυθιστόρημα

Το αρχαίο ελληνικό μυθιστόρημα φέρει τα μορφολογικά χαρακτηριστικά του πεζού λόγου και της εκτεταμένης αφήγησης, ενώ το περιεχόμενό του φέρει τα χαρακτηριστικά της πλασματικότητας και της αληθοφάνειας. Κύριο χαρακτηριστικό αποτελεί ο έρωτας και η περιπέτεια με το στερεότυπα αφηγηματικό σχήμα του κεραυνοβόλου έρωτα δύο όμορφων αριστοκρατικών νέων, της περιπλάνησης με τους κινδύνους που αυτή ενέχει, ο φαινομενικός θάνατος και η «νεκρανάστασή» των πρωταγωνιστών, οι δοκιμασίες και η επανένωση με αίσιο τέλος. Ο δε ρόλος του αφηγητή ταυτίζεται με εκείνου του παντογνώστη που επεμβαίνει στην ροή της υπόθεσης.⁵

Στον *Ερωτόκριτο* η αφήγηση είναι εκτεταμένη, ενώ ο λόγος έμμετρος, φέροντας τα χαρακτηριστικά της πλασματικότητας και της αληθοφάνειας. Η Αρετούσα περιγράφεται για τα πολλά και μοναδικά κάλλη, τη γνώση και τη χάρη της, τα οποία την καθιστούσαν μοναδική «σ' Ανατολή και Δύση» (Α, 64). Ο Ερωτόκριτος, παρ' όλο που δεν είχε αριστοκρατική καταγωγή και παρ' ότι νέος, περιγράφεται ως αρκετά ώριμος στη σκέψη, φιλομαθής κι ενάρετος (71-85). Ο κεραυνοβόλος έρωτας (Α, 99-128) του Ερωτόκριτου με την Αρετούσα είναι ασυμβίβαστος και θέτει σε αγωνία το αναγνωστικό κοινό για την εκπλήρωσή του. Από τον παντογνώστη ποιητή ο έρωτας κρίνεται ως απαγορευμένος «Την Αρετούσα στο κρουφύ γι' Αγάπην την εθώρει,/ μα τέτοια πράγματα άπρεπα δεν είχε αυτείνη η Κόρη» (Α, 95-96).

Στον έργο, ο έρωτας εμφανίζεται ως πανίσχυρη δύναμη αρματωμένος με τόξο, βέλη, ξίφος και φωτιά, καθώς φερωτός και γυμνός. «Πολλά μεγάλην Αφεντιάν, πολλά μεγάλη χαρη/ έχει τ' ολόγυμνο παιδί που παίζει με το δοξάρι» (261-2) Η παντοδυναμία του έρωτα απαντάται σχεδόν σε όλα τα αρχαία ελληνικά λογοτεχνικά έργα. Στην ελληνιστική λογοτεχνία και τέχνη, καθώς και στη λατινική λογοτεχνία, η εικόνα του μικρού παιδιού με τόξο και βέλη είχε γνωρίσει μεγάλη εξάπλωση.⁶ Η ελληνόγλωσση αφηγηματική μυθοπλασία, ωστόσο, είχε ξεκινήσει ήδη από το ελληνιστικό μυθιστόρημα (1ου αι. π.Χ.- 4ου αι. μ.Χ.) συνεχίζει με τη λόγια μυθιστορία του 12ου αιώνα και καταλήγει στις δημώδεις μυθιστορίες του 14ου και 15ου αιώνα.⁷

Η μοίρα και η τύχη απαντάται τόσο στα αρχαία μυθιστορήματα όσο και στον *Ερωτόκριτο*, στον οποίο παρουσιάζεται ως Κύκλος και Τροχός: «Του Κύκλου τα γυρίσματα, που ανεβοκατεβαίνουν,/ και του Τροχού, που ώρες ψηλά κι ώρες στα βάθη πηαίνουν/ και του Καιρού τα πράματα, που αναπαημό δεν έχουν,/ μα στο Καλό κ' εις το Κακό περιπατούν και τρέχουν» (Α, 1-4). Το ζευγάρι στο έργο δεν ενώνεται όπως συμβαίνει στα ελληνιστικά μυθιστορήματα πριν περιπλανηθεί ο ένας από τους δύο ερωτευμένους, καθώς δεν περιλαμβάνονται και στοιχεία «νεκρανάστασης» όπως στο αρχαίο είδος. Ο Ερωτόκριτος ταξίδεψε στην Έγριπτο (Εύβοια) ώστε να αποβάλλει τον έρωτα που ένοιωθε για την Αρετούσα, όταν εκείνη ακόμη δεν είχε εκδηλώσει τον έρωτά της. Ο βασιλιάς εξόρισε τον Ερωτόκριτο για να χωρίσει τους δύο ερωτευμένους, αφού προηγουμένως αντάλλαξε κρυφά δαχτυλίδια με την Αρετούσα, η οποία τελικά φυλακίστηκε από τον πατέρα της. Ο πόλεμος, ως κοινό στοιχείο των μυθιστορημάτων, που ξέσπασε μεταξύ Αθηναίων και Βλάχων έδωσε την ευκαιρία στον Ερωτόκριτο να αποδείξει τον ηρωισμό του, καθώς και να σώσει τη ζωή του βασιλιά με αποτέλεσμα το ζεύγος των ερωτευμένων να έχει ευτυχή κατάληξη.⁸

ii. Κοινά θέματα και διαφορές με το βυζαντινό μυθιστόρημα

Τα λόγια βυζαντινά μυθιστορήματα (12^ο αι. μ.Χ.) γεφυρώνουν το χάσμα με το παρελθόν, το οποίο περιλαμβάνει αποχή πολλών εκατονταετιών από τα ελληνικά γράμματα.⁹ Τα στοιχεία της αρχαίας παράδοσης διατηρούνται στη βυζαντινή λογοτεχνία, ενώ προστίθενται νέες παραλλαγές. Η εικόνα του τυφλού Έρωτα (το τυφλό κοπέλι του Κορνάρου), ως δυτικό στοιχείο, εμφανίζεται στο *Ερωτικόν Ενύπνιον* (αρχές 15ου αι.).

⁴ Αλεξίου (2000), σ. Ιγ.

⁵ Βερτουδάκης (2001), σ.σ. 180-2.

⁶ Λεντάρη (2000), σ. 22.

⁷ Αθήνη (2005), σ. 232.

⁸ Ο.π. σ. 232.

⁹ Γιάννου (2001), σ.σ. 231-2.

Ο Κορνάρος μεταμορφώνει το θεό Έρωτα ποικιλοτρόπως, πρωτοτυπώντας σε σχέση με το παλαιότερο βυζαντινό είδος, π.χ. ο Έρωτας με τη μορφή μαγείρου ή αράχνης «την ίσα στράτα δεν πατεί, μα την στραβή γυρεύει./ φαρμακεμένες μαγεριές πάντα μας μαγειρεύει» (Α, 265-6). Στο βυζαντινό μυθιστόρημα, ωστόσο, του 12ου αιώνα, όπως και στον *Ερωτόκριτο*, απαντώνται ήδη στοιχεία της ερωτικής φλόγας, της φωτιάς και του πάγου, τα οποία αποτελούν στοιχεία του πετράρχισμου.¹⁰

iii. Κοινά θέματα και διαφορές με τα ιπποτικά μυθιστορήματα

Ο *Ερωτόκριτος* αποτελεί το μοναδικό έργο της κρητικής λογοτεχνίας, το οποίο ανήκει στο είδος της ερωτικής ποιητικής μυθιστορίας. Ένα μέρος της παλαιολόγιας περιόδου (ιπποτικά μυθιστορήματα – π.χ. *Λίβιστρος και Ροδάμνη*, *Καλλίμαχος και Χρυσορρόη*, *Βέλθανδρος και Χρυσάντζα*) συνδέεται άμεσα με τη λόγια μυθιστορία του 12ου αιώνα (π.χ. *Υσμίνη και Υσμινίας*, *Δρόσιλα και Χαρικλής*).¹¹

Στον έργο εμφανίζονται διάφορες παραλλαγές της εικόνας του δέντρου που ριζώνει στην καρδιά, η οποία αποτελεί στοιχεία της πετράρχικης ποίησης. Ο Πολύδωρος απαντάει στον Ερωτόκριτο: «Να φυτευτεί τέτοιο δέντρο, πως στην καρδιά σου αφήκε;/ Οπού 'χει φύλλα βλαβερά, καρπό φαρμακεμένο,/ κι από τη ρίζα ως την κορφήν τ' αγκάθια γεμισμένο» (Α, 164-6). Το ίδιο μοτίβο, ωστόσο, απαντάται και στη μυθιστορία της παλαιολόγιας περιόδου (π.χ. *Λύβιστρος και Ροδάμνη*). Ακόμη, ο Κορνάρος χαρακτηρίζει την Αρετούσα ως “δροσερό κλωνάρι” (Α, 57), ενώ και το όνομα της Ροδάμνης έχει την ίδια έννοια.¹²

Τα δημώδη μυθιστορήματα φέρουν το νέο στοιχείο των λαϊκών διηγήσεων, το παραμυθικό στοιχείο, καθώς δημοτικά και ερωτικά τραγούδια.¹³ Οι δημώδεις μυθιστορίες περιλαμβάνουν το κοινό μοτίβο το χωρισμό των δύο νέων και τις περιπέτειές τους μέσα σε ένα ασαφές γεωγραφικό πλαίσιο, σε έναν εξιδανικευμένο παραμυθένιο κόσμο.¹⁴ Τα θέματα που εντοπίζονται στον *Ερωτόκριτο* εναρμονίζονται με την αστάθεια των ανθρώπινων πραγμάτων, με τις αλλαγές της Τύχης και του Χρόνου, με τον έρωτα, τον πόλεμο, τις κοινωνικές διακρίσεις, την ξενιτιά κ.ά. Δεν απαντώνται τα έντονα παραμυθικά στοιχεία των ιπποτικών μυθιστορημάτων, ενώ η ιδεολογική κατάληξη του έργου περιλαμβάνει τις προσωπικές αρετές, οι οποίες έχουν μεγαλύτερη σημασία για την ευτυχία του ανθρώπου από την τυχαία καταγωγή του.¹⁵

¹⁰ Λεντάρη (2005), σ. 23.

¹¹ Ό.π. σ. 22.

¹² Ό.π. σ. 23.

¹³ Βερτουδάκης (2001), σ. 244.

¹⁴ Αθήνη (2005), σ. 232.

¹⁵ Ό.π. σ. 234.

Επίλογος

Ο *Ερωτόκριτος*, φέρει κοινά θέματα και μοτίβα με το λογοτεχνικό είδος του ερωτικού μυθιστορήματος από την ελληνιστική εποχή έως και τα ιπποτικά μυθιστορήματα. Ο κεραυνοβόλος έρωτας, η περιπέτεια, η περιπλάνηση, οι δοκιμασίες, ο πόλεμος η επανένωση με αίσιο τέλος, η μοίρα, η τύχη και ο «παντογνώστης» ποιητής αποτελούν στοιχεία του ελληνιστικού μυθιστορήματος, ενώ απαντώνται και στον *Ερωτόκριτο*. Δεν απαντάται, ωστόσο, η «νεκρανάσταση», ενώ ο Ερωτόκριτος περιπλανήθηκε ήδη μια φορά πριν συνενωθεί με την Αρετούσα. Ο *Ερωτόκριτος* φέρει τα κοινά στοιχεία με το βυζαντινό μυθιστόρημα της ερωτικής φλόγας και της σύζευξης αντιθέτων όπως της φωτιάς και του νερού, ενώ διαφοροποιείται από το βυζαντινό είδος όταν πρωτότυπα προσωποποιεί τον Έρωτα με ποικίλους τρόπους. Τέλος, όπως στα ιπποτικά μυθιστορήματα, παρομοιάζει τον Έρωτα ως δέντρο που ριζώνει στην καρδιά, ενώ φέρει και τα στοιχεία του χωρισμού, της περιπλάνησης και της περιπέτειας. Απέχει, ωστόσο, από το έντονο παραμυθικό στοιχείο των δημωδών μυθιστορημάτων.

Βιβλιογραφία

Κείμενα που χρησιμοποιήθηκαν για την εργασία

Κορνάρος, Β. *Ερωτόκριτος*. Επιμ. www.kritikoi.gr

Δευτερεύουσα Βιβλιογραφία

Αθήνη, Στ., Δανιήλ, Χ., Σταυρακοπούλου, Σ. 2005. *Νεοελληνική Φιλολογία από τις απαρχές ως το 18^ο αιώνα. Εγχειρίδιο Μελέτης. Όψεις της Νεοελληνικής Γραμματείας (από τις απαρχές ως την ίδρυση του ελληνικού κράτους)*. Πάτρα: Ελληνικό Ανοικτό Πανεπιστήμιο.

Αλεξίου, Στ. 2000. *Ερωτόκριτος του Βισσέντζου Κορνάρου. Κριτική Έκδοση, Εισαγωγή, Σημειώσεις, Γλωσσάριο*. Αθήνα: Ερμής.

Βερτουδάκης, Β., Ηλιάδου, Ε., Λεντάκης, Β., Μανακίδου, Φ., Τσακμάκης, Ε., Τσιτσιρίδης, Στ., Φυντίκογλου, Β., Χριστόπουλος, Μ. 2001. *Γράμματα Ι: Αρχαία Ελληνική και Βυζαντινή Φιλολογία. Ελληνιστική και Αυτοκρατορική Περίοδος*. τ. Β'. Πάτρα: Ελληνικό Ανοικτό Πανεπιστήμιο.

Γιάννου, Τρ., Δανέζης, Γ., Κατσαρός, Β., Μωυσειδου, Γ., Πέττα, Μ. 2001. *Γράμματα Ι: Αρχαία Ελληνική και Βυζαντινή Φιλολογία. Βυζαντινή Περίοδος*. τ. Γ'. Πάτρα: Ελληνικό Ανοικτό Πανεπιστήμιο.

Λεντάρη, Τ. 2000. Οι «πρόγονοι» του Ερωτόκριτου. Στο *Ερωτόκριτος, ο ποιητής και η εποχή του*, Αφιέρωμα, Η Καθημερινή, Επτά Ημέρες, σ.σ. 22-23.